

Vállalkozási ismeretek

„Ugyanazt csinálja a sikeres, mint a sikertelen. Elbukik olykor, de fel tud állni. Az a legfontosabb, hogy a mélypontra is ki kell jelölni az elérendő célt és afelé kell tartani folyamatosan.” (Rácz Árpád, Eurotex Kft.)

Manapság – mondhatni – divattá vált a vállalkozások alapítása. Erre leginkább a kötetlen munkaidő motivál, és az, hogy saját magunk főnöke lehetünk. Mellette szól az is, hogy azt csinálhatjuk, amit szeretnénk, és ma már azzal is tisztában vagyunk, hogy nem csak a nagyvállalatok érhetnek el kiemelkedően magas profitot.

A társaságok olyan üzleti vállalkozások, melyeket általában kettő vagy több tulajdonos alapít, és a partnerek az üzleti nyereséget és a veszteséget is megosztják egymás közt, csakúgy, mint a felelősséget. Beszélhetünk kisvállalkozásról, nagyvállalkozásról, de akár nemzetközi szervezetekről is. **A gazdasági társaságokról jelenleg a 2006. évi IV. törvény rendelkezik.** Szabályozza a gazdasági társaságok alapítását, működését, megszűnését, a társaságon belül a tagok jogait és kötelezettségeit, felelősségét.

Gazdasági társaságot üzletszerű közös gazdasági tevékenység folytatására külföldi és belföldi természetes és jogi személyek, valamint jogi személyiség nélküli gazdasági társaságok alapíthatnak, működő társaságba tagként beléphetnek, társasági részesedést (részvényt) szerezhetnek. A törvény szerint a gazdasági társaságok két nagy csoportját különböztetjük meg:

Jogi személyiség nélküli gazdasági társaság:

- közkereseti társaság (kkt.)
- betéti társaság (bt.)

Jogi személyiségű gazdasági társaság:

- korlátolt felelősségű társaság (kft.)
- részvénytársaság (rt.)

Valamennyi gazdasági társaság saját cégnévvel rendelkezik. A jogi személyiség nélküli gazdasági társaság is jogképes cégneve alatt, jogokat szerezhet és kötelezettségeket vállalhat, így különösen tulajdont szerezhet, szerződést köthet, pert indíthat és perelhető is.

A nonprofit társaságok

Gazdasági társaságot alapíthatunk profitszerzés céljából, ahol a vállalat jövedelemtermelő tevékenysége a fő cél. De előfordulhat, hogy nem ez a célunk, hanem például valamilyen társadalmi szükséglet kielégítése (például a Wikipédiát is egy nonprofit alapítvány működteti). A nonprofit gazdasági társaságot tehát nem jövedelemszerzésre irányuló közös gazdasági tevékenység folytatására alapítják. Nonprofit gazdasági társaság bármely társasági formában alapítható és működtethető. A gazdasági társaság nonprofit jellegét a gazdasági társaság cégnevében a társasági forma megjelölésénél fel kell tüntetni. Nonprofit gazdasági társaság létrejöhet úgy is, hogy a már működő gazdasági társaság legfőbb szerve elhatározza a nonprofit gazdasági társaságként való továbbműködést. Nonprofit gazdasági társaság üzletszerű gazdasági tevékenységet csak kiegészítő jelleggel folytathat, a gazdasági társaság tevékenységéből származó nyereség a tagok (részvényesek) között nem osztható fel, az a gazdasági társaság vagyonát gyarapítja.

1 Gazdasági társaság alapítása

A gazdasági társaság alapításához valamennyi tag vagyoni hozzájárulása szükséges. A tagok vagyoni hozzájárulása pénzbeli hozzájárulásból vagy nem pénzbeli hozzájárulásból áll. A nem pénzbeli hozzájárulás bármilyen vagyoni értékkel rendelkező dolog, szellemi alkotáshoz fűződő vagy egyéb vagyoni értékű jog – követelés is – lehet. Törvény a pénzbeli és a nem pénzbeli hozzájárulás arányát meghatározhatja, és a tag korlátozott felelősségével működő társaságoknál megállapíthatja a törzstőke, illetve az alaptőke legkisebb mértékét.

Ha a tag a társasági szerződésben vállalt vagyoni hozzájárulását az ott meghatározott időpontig nem szolgáltatja, a gazdasági társaság ügyvezetése 30 napos határidő kitűzésével felhívja a teljesítésre. A 30 napos határidő eredménytelen eltelte esetén a tagsági jogviszony a határidő lejártát követő napon megszűnik.

A gazdasági társaság alapítását a társasági szerződés megkötésétől számított legfeljebb 30 napon belül – bejegyzés és közzététel végett – be kell jelenteni a cégbíróságnak. Ha a gazdasági társaság létrejöttéhez alapítási engedély szükséges, a cégbírósági bejelentést az engedély kézhezvételétől számított 15 napon belül kell teljesíteni.

Típus:

Gazdasági társaság	Társasági szerződés
Részvénytársaság	Alapszabály
Egyszemélyes gazdasági társaság	Alapító okirat

A társasági szerződésben meg kell határozni:

1. a gazdasági társaság cégnevét és székhelyét;
2. a gazdasági társaság tagjait, mégpedig – ha a törvény másképp nem rendelkezik – nevük (cégnevük) és lakóhelyük (székhelyük), jogi személy vagy jogi személyiség nélküli gazdasági társaság cégjegyzékszámának (nyilvántartási számának) feltüntetésével;
3. a gazdasági társaság azon tevékenységeit, amelyeket a társaság a cégjegyzékben feltüntetni kíván;
4. a társaság jegyzett tőkéjét, az egyes tagok vagyoni hozzájárulását, valamint a jegyzett tőke rendelkezésre bocsátásának módját és idejét;
5. a társaság képviselét, ideértve a cégjegyzés módját;
6. a tagok (részvényesek) által kijelölt első vezető tisztségviselők, illetve – ha a társaságnál működik felügyelőbizottság vagy könyvvizsgáló – az első felügyelőbizottsági tagok és az első könyvvizsgáló nevét (lakóhelyét, székhelyét), továbbá jogi személy vagy jogi személyiség nélküli gazdasági társaság cégjegyzékszámát (nyilvántartási számát);
7. a gazdasági társaság működésének időtartamát, ha a társaságot határozott időre alapítják;
8. valamint mindazt, amit a törvény az egyes társasági formáknál kötelezően előír.

Az a társasági szerződés, amely a felsoroltak felől nem rendelkezik semmis, amelyre bárki, bármikor, bármeddig hivatkozhat, és előidézheti a társaság cégjegyzékből való törlését is (és ezzel a társaság megszűnését). A gazdasági társaság a cégjegyzékbe való bejegyzésével, a bejegyzés napján jön létre. A gazdasági társaság feletti törvényességi felügyeletet a gazdasági társaság székhelye szerint illetékes cégbíróság látja el. Ha gazdasági társaságot szeretnénk alapítani, akkor ahhoz legalább két tag szükséges. Azonban arra is van mód, hogy egyedül alapítsunk kft-t, és rt-t (ennek típusa: egyszemélyes kft. illetve egyszemélyes rt.).

A gazdasági társaság legfőbb szerve:

Kkt. és Bt.	Tagok gyűlése
Kft.	Taggyűlés
Rt.	Közgyűlés
Egyesülés	Taggyűlés

A gazdasági társaság legfőbb szervének feladata elsősorban a társaság alapvető, stratégiai ügyeiben való döntés. Törvény a gazdasági társaság alapítását hatósági engedélyhez (alapítási engedély) kötheti. Ilyenkor a gazdasági társaság e tevékenységét csak az engedély birtokában kezdheti meg, illetve végezheti. Képesítéshez kötött tevékenységet gazdasági társaság csak akkor folytathat, ha e tevékenységben személyesen közreműködő tagjai, munkavállalói, illetve a társaság javára tevékenykedők között legalább egy olyan személy van, aki a képesítési követelményeknek megfelel. A gazdasági társaság tevékenységi körét az ún. TEÁOR (Gazdasági Tevékenységek Egységes Ágazati Osztályozási Rendszere) alapján kell meghatározni.

2. A gazdasági társaság megszűnése

A gazdasági társaság a cégjegyzékből való törléssel szűnik meg. Jogutód nélkül szűnik meg a gazdasági társaság, ha

- a társasági szerződésben meghatározott időtartam eltelt, vagy más megszűnési feltétel megvalósult;
- a társaság legfőbb szerve elhatározza a társaság jogutód nélküli megszűnését;
- a társaság tagjainak száma egyre csökken, kivéve, ha e törvény másként rendelkezik;
- cégbíróság a Ctv.-ben meghatározott okok miatt megszünteti;
- jogszabály így rendelkezik.

Jogutóddal szűnik meg a társaság társasági formaváltás, egyesülés és szétválás (átalakulás) esetén. A gazdasági társaság jogutód nélküli megszűnése esetén a megszűnő társaságot terhelő kötelezettség alapján fennmaradt követelés a társaság megszűnésétől számított ötéves jogvesztő határidő alatt érvényesíthető a gazdasági társaság volt tagjával (részvényesével) szemben. Ha a gazdasági társaság jogutód nélkül megszűnik végelszámolásnak van helye.

A csődeljárás

A gazdálkodó szervezet megszűntetésének különleges esete a csődeljárás. A csődeljárás olyan eljárás, amelynek során az adós – a csődegyezség megkötése érdekében – fizetési haladékat kezdeményez, illetve csődegyezség megkötésére tesz kísérletet. Csődeljárást egy cég ellen két éven belül csak egyszer lehet folytatni, mivel a csődeljárás során létrejövő megegyezés rendszerint az adóst juttatja előnyösebb helyzetbe. A gazdálkodó szervezet vezetője a bírósághoz csődeljárás lefolytatása iránti kérelmet nyújthat be. A csődeljárás az adós kezdeményezésére indul, s ennek során meg kell szereznie a hitelezők egyetértését ahhoz, hogy azok járuljanak hozzá követeléseinek egy későbbi időpontban és bizonyos nagyságrendű kielégítéséhez.

Moratórium: (fizetési haladék) – bíróságnak be kell jelenteni a moratórium tárgyában tartott tárgyalás eredményét.

Ez alapján a bíróság kétféleképpen dönthet:

- megszünteti az eljárást,
- végzéssel határoz a fizetési haladék megadásáról, és vagyonfelügyelőt rendel ki.

A bíróság a fizetési haladékról szóló végzésben a felszámoló névjegyzékéből vagy felügyelőt rendel ki. Az adós gazdálkodó szervezet vezetői a hatáskörüket csak a felügyelő részére biztosított jogok megsértése nélkül gyakorolhatják. A felügyelő csak olyan kifizetéseket hagyhat jóvá, amelyek az adós célszerű működéséhez szükségesek. Az adós köteles a fizetőképesség helyreállítását vagy megőrzését célzó programot és egyezségi javaslatot készíteni. A felügyelő feladata a hitelezők érdekeinek védelme. A moratórium ideje alatt az adós fizetőképességének helyreállítására egyezségi javaslatot kell kidolgozni. Ennek eredményét közölni kell a bírósággal. A bíróság a csődeljárás befejezéséről végzéssel határoz. A csődeljárás sikertelensége esetén az eljárás átfordulhat felszámolási eljárásba, ha annak megindítására iránt kérelem érkezik a bírósághoz.

Felszámolás

A felszámolási eljárás olyan eljárás, amelynek célja, hogy a fizetésképtelen adós jogutód nélküli megszüntetése során a hitelezők a törvényben meghatározott módon kielégítést nyerjenek. A felszámolási eljárást a bíróságon kell kezdeményezni. Fizetésképtelen az adós, ha:

- nem vitatott tartozásokat az esedékességet követő 90 napon belül egyenlített ki;
- a vele szemben lefolytatott eljárás eredménytelen volt;
- a fizetési kötelezettségét csődeljárásban kötött egyesség ellenére nem teljesítette.

A felszámoló feladatai:

- a hitelezők felszólítása arra, hogy jelentsék be követelésüket az adóssal szemben;
- kintlévőségek behajtása;
- zárómérleg készítése;
- vagyonfelosztási javaslat készítése;
- az illetékes levéltárnak az adós iratainak átadása;
- valamint a végzés megszűnéséről és arról, hogy véget ért a végelszámolás.

Választmány – hitelezők érdekeik védelmében be kell jelenteni a végelszámolási eljárást. A vagyon felosztása (kielégítés sorrendje):

1. felszámolás költségei
2. zálogjoggal, óvadékkal biztosított követelés, de csak a zálogjog, óvadék erejéig
3. céget terhelő tartási díj, életjáradék, kártérítési járadék
4. természetes személy nem gazdasági tevékenységéből eredő más követelése jótállásból származó, károkozásból eredő követelések
5. társadalombiztosítási tartozások, adók (állam felé)
6. egyéb követelések
7. adóhatóságnak fizetendő bírság, pótlék, más késedelmi kamat

Egyszerűsített felszámolásra akkor kerül sor, ha:

- az adós vagyona már a felszámolás költségeit nem fedezi
- a könyvvizetés hiányossága miatt nem lehet teljes körű felszámolást végezni

Az egyszerűsített felszámolást a felszámoló kérelmére a bíróság rendelheti el. A felszámolást elrendelő végzés ellen nincs helye felülvizsgálatnak. A felszámolást elrendelő végzés közzétételét követő 40 nap eltelte után, a felszámolási zárómérleg benyújtásáig a hitelezők és az adós között bármikor helye van egyezségnek.

Végelszámolás

A végelszámolási eljárás során a gazdálkodó szervezet tevékenységének jogutód nélküli megszüntetésére kerül sor. A végelszámolás látszólag a felszámoláshoz hasonlít, mivel mind a két esetben a céget jogutód nélkül szüntetik meg.

Jellemzői:

- a cég megszüntetését a tulajdonosok kezdeményezik;
- a cég fizetőképes, tehát a hitelezői követeléseket – ha azok jogszerűek – teljes összegben kiegyenlítik;
- a megmaradt vagyont a tulajdonosok között felosztják.

3. Gazdasági társaságok típusai

Közkereseti társaság

A társaság tagjai arra vállalnak kötelezettséget, hogy korlátlan és egyetemleges felelősségük mellett üzletszerű közös gazdasági tevékenységet folytatnak és az ehhez szükséges vagyoni hozzájárulást a társaság rendelkezésére bocsátják. Egyik tag sem köteles vagyoni hozzájárulását a társasági szerződésben megállapított összeget meghaladóan növelni, vagy veszteség esetén azt kiegészíteni. A tag a vagyoni hozzájárulását vagy annak értékét a társaság, illetve a tagsági jogviszonya fennállása alatt nem követelheti vissza. Ha a társasági szerződés eltérően nem rendelkezik, a nyereség és a veszteség a tagok között a vagyoni hozzájárulásuk arányában oszlik meg.

A közkereseti társaság legfőbb szerve a tagok gyűlése, amelynek tevékenységében való részvétel lehetőségét valamennyi tag számára biztosítani kell. A tagok gyűlése határoz a társaság mindazon ügyében, amelyet törvény vagy a társasági szerződés a társaság legfőbb szervének a hatáskörébe utal. A tagok háromnegyedes szótöbbséggel meghozott határozattal bármely kérdés eldöntését a tagok gyűlése hatáskörébe utalhatják.

A társaság kötelezettségeiért elsősorban a társaság felel vagyónával. Ha a társasági vagyon a követelést nem fedezi, a társaság kötelezettségeiért a tagok saját vagyonukkal korlátlanul és egyetemlegesen felelnek.

Megszűnik a társaság

Ha a tagok kilépése miatt a társaság tagjainak száma egy főre csökken, a társaság nem szűnik meg automatikusan, csak akkor, ha hat hónapos határidőn belül nem jelentenek be a cégbíróságnál új tagot. A társaság jogutód nélküli megszűnése esetén a tartozások kiegyenlítése után fennmaradó vagyont a vagyoni hozzájárulásuk arányában kell felosztani a társaság tagjai között.

Átalakulás

Közkereseti társaság betéti társasággá vagy betéti társaság közkereseti társasággá a társasági szerződésének a módosításával alakulhat át.

Betéti társaság

A betéti társaság létesítésére irányuló társasági szerződéssel a társaság tagjai üzletszerű, közös gazdasági tevékenység folytatására vállalnak kötelezettséget oly módon, hogy

- legalább egy tag (beltag) felelőssége a társasági vagyon által nem fedezett kötelezettségekért korlátlan és a többi beltaggal egyetemleges,
- míg legalább egy másik tag (kültag) csak a társasági szerződésben vállalt vagyoni betétje szolgáltatására köteles, a társaság kötelezettségeiért azonban – a törvényben meghatározott kivétellel – nem felel.

A társaságra a közkereseti társaságra vonatkozó szabályokat kell alkalmazni. A kültag a társaság üzletvezetésére nem jogosult. A tagok gyűlése tevékenységében a kültag is részt vesz. A kültag a társaság törvényes képviselőjére (cégjegyzésre) nem jogosult.

Megszűnés

Ha a társaságból valamennyi beltag vagy valamennyi kültag kiválik, a társaság az utolsó beltag vagy az utolsó kültag kiválásától számított hat hónapos határidő elteltével megszűnik.

Korlátolt felelősségű társaság

A korlátolt felelősségű társaság olyan gazdasági társaság, amely előre meghatározott összegű törzsbetétekből álló törzstőkével (jegyzett tőkével) alakul, és amelynél a tag kötelezettsége a társasággal szemben csak törzsbetéteinek szolgáltatására és a társasági szerződésben esetleg megállapított egyéb vagyoni hozzájárulás szolgáltatására terjed ki. A társaság kötelezettségeiért – törvényben meghatározott kivétellel – a tag nem felel. Tilos a tagokat nyilvános felhívás útján gyűjteni.

Törzsbetét

A társaság törzstőkéje az egyes tagok törzsbetéteinek összességéből áll. A törzstőke összege nem lehet kevesebb 500 000 forintnál. A törzsbetét a tagok vagyoni hozzájárulása, amely pénzbeli, és egyéb (nem pénzbeli) hozzájárulásból áll. A tagok a nem pénzbeli hozzájárulásuk értékét maguk állapítják meg, és közösen fogadják el. A törzsbetétek szintén különböző mértékűek lehetnek, de a legkisebb törzsbetétek sem lehet kevesebb 100 000 forintnál. Minden tagnak van törzsbetéte; egy törzsbetétnél azonban több tulajdonosa is lehet.

Az üzletrész

A társaság bejegyzését követően a tagok jogait és a társaság vagyonából őket megillető hányadot az üzletrész testesíti meg. Az üzletrész mértéke a tagok törzsbetétiéhez igazodik. Minden tagnak csak egy üzletrésze lehet. Ha a tag másik önálló üzletrészt szerez meg, eredeti üzletrésze az átvett üzletrésszel megnövekszik. Egy üzletrésznek több tulajdonosa is lehet. Az üzletrész a társaság tagjaira – a társaság saját üzletrészét kivéve – szabadon átruházható. A társasági szerződésben a tagok egymásnak elővásárlási jogot biztosíthatnak, illetve az üzletrész harmadik személyre történő átruházását egyéb módon korlátozhatják vagy feltételhez köthetik. A tag halálával vagy megszűnésével üzletrésze átszáll a jogutódra.

A taggyűlés a társaság legfőbb szerve. A taggyűlést legalább évente egyszer össze kell hívni. A társaság ügyeinek intézését és a társaság törvényes képviselőjét a tagok közül vagy harmadik személyek köréből a taggyűlés által választott egy vagy több ügyvezető látja el. Az ügyvezető a társaság tagjairól nyilvántartást (a továbbiakban: tagjegyzéket) vezet.

Megszűnése

A társaság megszűnésének elhatározásához a taggyűlésnek legalább háromnegyedes szótöbbséggel hozott határozata szükséges. Ha a társaság tagjainak száma egy főre csökkent, a társaság nem szűnik meg, hanem egyszemélyes társaságként tovább működik. Amennyiben a társaság legkésőbb egy éven belül nem jelent be új tagot, akkor a korábbi társasági szerződését alapító okiratra kell módosítani.

Egyszemélyes társaság

A társaságot egy tag is alapíthatja, illetve ilyen társaság létrejöhet úgy is, hogy a már működő társaság valamennyi üzletrészének tulajdonát egy tag szerzi meg. Egyszemélyes társaság alapításához alapító okirat elfogadására van szükség.

Részvénytársaság

A részvénytársaság olyan gazdasági társaság, amely előre meghatározott számú és névértékű részvényekből álló alaptőkével (jegyzett tőkével) alakul, és amelynél a tag (részvényes) kötelezettsége a részvénytársasággal szemben a részvény névértékének vagy kibocsátási értékének szolgáltatására terjed ki. A részvénytársaság kötelezettségeiért – törvényben meghatározott kivétellel – a részvényes nem felel. A részvénytársaság zárt körben vagy nyilvánosan alapítható, működési formája lehet zártkörű vagy nyilvános.

Nyilvánosan működik az a részvénytársaság, amelynek részvényei az értékpapírokra vonatkozó külön törvényben meghatározott feltételek szerint részben vagy egészben nyilvánosan kerülnek forgalomba hozatalra. (tőzsdei bejegyzés). A nyilvánosan működő részvénytársaság alaptőkéje nem lehet kevesebb húszmillió forintnál.

Zártkörűen működik az a részvénytársaság, amelynek részvényei nem kerülnek nyilvános forgalomba hozatalra. Tilos a zártkörűen működő részvénytársaság részvényeseit, illetve jegyzett tőkéjét nyilvános felhívás útján gyűjteni. Az összes részvény névértékének összege a részvénytársaság alaptőkéje. A részvények névértéken aluli kibocsátása semmis.

A részvény tagsági jogokat megtestesítő, névre szóló, névértékkel rendelkező forgalomképes értékpapír. A részvény – ha törvény eltérően nem rendelkezik – szabadon átruházható. A nyomdai úton előállított részvény átruházása a részvény hátoldalára vagy a részvényhez csatolt lapra (toldatra) írt teljes vagy üres forgatmány útján történik.

A dematerializált részvény elektronikus úton létrehozott, rögzített, továbbított és nyilvántartott, az értékpapírokra vonatkozó külön törvényben meghatározott tartalmi kellékeit azonosítható módon tartalmazó adatösszesség, amelynek nincs sorszáma. Dematerializált részvény esetén a részvényes nevét, valamint az azonosításhoz szükséges egyéb adatait az értékpapír-forgalmazó által a részvényes javára vezetett értékpapírszámla tartalmazza. Dematerializált részvény esetén – az ellenkező bizonyításáig – azt a személyt kell a részvény tulajdonosának tekinteni, akinek értékpapírszámláján a részvényt nyilvántartják. A részvény a névértékétől függő mértékű szavazati jogot testesít meg. Azonos névértékű részvények azonos szavazati jogot biztosítanak.

Részvényfajták:

- a törzsrészvény
- az elsőbbségi részvény
- a dolgozói részvény
- a kamatozó részvény
- a visszaváltható részvény

A részvénynek több tulajdonosa is lehet. A részvényes jogosult a közgyűlésen részt venni. A részvényhez fűződő szavazati jogot – a törvényben meghatározott kivételekkel – a részvény névértéke határozza meg. A részvényes köteles az általa átvett részvények névértékének, illetve kibocsátási értékének megfelelő pénzbeli és nem pénzbeli szolgáltatást meghatározott időpontig a részvénytársaságnak befizetni, illetve rendelkezésre bocsátani.

A közgyűlés a részvénytársaság legfőbb szerve, amely a részvényesek összességéből áll. A közgyűlést az alapszabályban meghatározott gyakorisággal, de legalább évente egyszer össze kell hívni. Szükség esetén rendkívüli közgyűlés bármikor összehívható.

Az igazgatóság a részvénytársaság ügyvezető szerve, amely legalább három, legfeljebb tizenegy természetes személy tagból áll. Elnökét maga választja tagjai közül. A részvénytársaság közgyűlése a szavazatok háromnegyedes szótöbbségével elhatározhatja a részvénytársaság megszűnését.

Az egyszemélyes részvénytársaság

Részvénytársaság úgy is alapítható, hogy valamennyi részvényét egy személy, az alapító részvényes veszi át. Egyszemélyes részvénytársaság létrejöhet úgy is, hogy már működő részvénytársaság valamennyi részvényének tulajdonjogát egy részvényes szerzi meg. Ha a nyilvánosan működő részvénytársaság részvényeinek tulajdonjogát egy részvényes szerzi meg, a részvénytársaság zártkörűen működik tovább.

Egyesülés

Az egyesülés a tagok által gazdálkodásuk eredményességének előmozdítására és gazdasági tevékenységük összehangolására, valamint szakmai érdekeik képviselőjére alapított jogi személyiséggel rendelkező kooperációs társaság. Az egyesülés saját nyereségre nem törekszik; vagyonát meghaladó tartozásaiért a tagok korlátlanul és egyetemlegesen felelnek. Az egyesülés legfőbb szerve a taggyűlés.

Az egyéni vállalkozás

Gazdasági tevékenység az üzletszerűen – ellenérték fejében, nyereség- és vagyonszerzés céljából, rendszeresen – folytatott termelő vagy szolgáltató tevékenység.

Egyéni vállalkozás alapítására az a belföldi természetes személy jogosult, aki cselekvőképes, lakóhelye van, és nincs kizárva az egyéni vállalkozás gyakorlásából.

Egyéni vállalkozás vállalkozói igazolvány birtokában gyakorolható. Vállalkozói igazolvány nélkül gyakorolható a mezőgazdasági termelőtevékenység és az ahhoz kapcsolódó szolgáltatás. A vállalkozói igazolványt kérelemre – az erre rendszeresített egységes nyomtatvány kitöltésével –, a vállalkozó székhelye szerint illetékes települési (fővárosi kerületi) önkormányzat jegyzője adja ki. Egy egyéni vállalkozó csak egy vállalkozói igazolványt kaphat. Ekkor történik meg az egyéni vállalkozó nyilvántartási számmal történő azonosítás, amelyet a vállalkozással összefüggő iratokon fel kell tüntetni. A vállalkozói igazolványban fel kell tüntetni továbbá:

- az egyéni vállalkozó nevét, leánykori nevét
- születési idejét, helyét
- állampolgárságát
- anyja nevét
- székhelyét, telephelyét (telephelyeit, fióktelephelyeit)
- tevékenységének megnevezését, illetve tevékenységi körét
- adószámát és nyilvántartási számát.

Az egyéni vállalkozó tevékenységét az egyéni vállalkozói igazolvány birtokában kezdheti meg, és az abban meghatározott tevékenység keretei között folytathatja.

Képesítéshez kötött tevékenységet az egyéni vállalkozó csak akkor folytathat, ha a jogszabályokban meghatározott képesítési követelményeknek megfelel, vagy az alkalmazottai, illetve segítő családtagjai között van olyan személy, aki az előírt képesítéssel rendelkezik. Az egyéni vállalkozó köteles személyesen közreműködni a tevékenység folytatásában. Az egyéni vállalkozó a tevékenységéből eredő kötelezettségeiért teljes vagyonával, korlátlanul felel.

Megszűnik az egyéni vállalkozói tevékenység gyakorlásának joga, ha:

- az egyéni vállalkozó igazolványát visszaadja;
- az igazolványt a körzetközponti jegyző visszavonta;
- az egyéni vállalkozó meghal, vagy cselekvőképességét elveszti, kivéve: ha vállalkozói tevékenységét özvegye vagy örököse folytatja.

Az egyéni vállalkozó – kérelmére – a cégjegyzékbe egyéni céggént bejegyezhető. Az egyéni cég nem jogi személy!

4 Üzleti terv

Egy vállalkozás beindítása ma már nem jár különösebb erőfeszítéssel, ám a hosszú távú eredményesség eléréséhez elengedhetetlen az alapos kezdeti tervezés, és a célkitűzések pontos meghatározása. Az üzleti terv a vállalkozás jövőbeli, vagy – már létező vállalkozás esetében – közelmúltbeli és jelenlegi működésének tényadatai alapján készül azzal a céllal, hogy a várható gazdasági folyamatok ismeretében a vállalkozás jövőbeni kilátásaira előrejelzést adjon.

Az üzleti terv egy stratégiai dokumentum, amelynek konkrét célja lehet:

- a gazdasági kilátások elemzése cégalapításkor;
- a vállalkozás partereinek tájékoztatása;
- egy projektötlet megvalósíthatóságának elemzése;
- a tulajdonostársak, befektetők, hitelezők meggyőzése a kitűzött célok realizálásáról.

Az üzleti terv tartalmazza a vállalkozás alapadatait, bemutatja tevékenységeit és szolgáltatásait, ismerteti a vállalkozás jelenlegi gazdasági helyzetét, részletesen leírja az üzleti terv elkészítésének célját és tartalmaz egy részletes pénzügyi tervet. A pénzügyi tervben egy induló vállalkozás esetében például be kell mutatni, hogy az induláshoz szükséges összegnek hány százalékát fedezik a rendelkezésre álló pénzeszközök (tulajdonosok, befektetők részarányát), és azt, hogy honnan tervezik előteremteni a hiányzó forrásokat. Működő vállalkozás esetében mindazon dokumentumokat be kell mutatni, amely alapján a vállalkozás jelenlegi gazdasági helyzetét meg lehet ismerni. A terv részei a következő kötelező elemek:

- jövedelemterv
- fedezetszámítás illetve a fedezeti pont elemzése
- mérleg, eredménykimutatás
- pénzforgalmi terv (cash-flow)

A célkitűzéstől függően az üzleti tervhez további, a megalapozottságot igazoló elemzéseket célszerű csatolni, mint például a kockázatelemzés (SWOT), vagy termék értékesítéséhez kapcsolódó üzleti terv esetében részletes marketingterv. Végül a tervhez csatolni kell a cég, vállalkozás alapidokumentumait, az alapító okiratot, a cégbírósági végzést, a vállalkozási vagyonskimutatás, vagy a működési engedélyt, illetve egyéni vállalkozói igazolványt, és igazolásokat arról, hogy nincs köztartozás (ilyen például a TB, APEH, VPOP igazolás). Nem

kötelező, de érdekes dokumentumokkal alátámasztani a tervezett tevékenységre vonatkozó konkrét előrelépéseket, azaz csatolni a már előre megkért árajánlatokat, és ha már rendelkezésre állnak, akkor az előszerződéseket.

4.1 Az üzleti tervezés számítógépes eszközei

Egy vállalkozás kisebb volumenű üzleti tervének összeállításánál segítségünkre vannak az irodai szoftverek, ezek közül is elsősorban a szövegszerkesztők és a táblázatkezelők. Az alábbiakban a Microsoft Excel 2003 táblázatkezelő néhány, az üzleti tervezést támogató szolgáltatását, néhány beépített függvényét mutatjuk be példákon keresztül.

RÉSZLET függvény (PMT)

A függvény segítségével kiszámítható egy kölcsön törlesztőrészele adott kamat mellett, egyenlő részletek fizetése esetén. Takarékoskodás esetén pedig megtudhatjuk, hogy havonta mennyit kell félre tenni, ha adott ideig, adott kamattal egy bizonyos összeget szeretnénk összegyűjteni.

Mintafeladat

Készítsünk egy táblázatot 700 000 Ft kölcsön törlesztésére. A kölcsönt 2 évre kaptuk, évi 31% kamatra. A törlesztések a kölcsön felvételétől számított hónapok elteltével esedékesek.

	A	B	C	D	E	F
1	Kölcsön	700000 Ft				
2	Futamidő	2 év				
3	Kamat	31% /év				
4	Részletfizetés	havonta				
5						
6	Részlet					
7						
8						
9						
10						
11						
12						
13						
14						
15						

A függvény paramétereit és a paraméterek jelentése:

RÉSZLET(Ráta;Időszakok_száma;Mai_érték;Jövőbeli_érték;Típus)

Ráta: kamatláb értéke, mivel a befizetés havi gyakoriságú, az éves kamat 12-ed részével kell számolni

Időszakok_száma: törlesztések száma, mivel havi rendszerességgel fizetünk, a két év futamidő alatt 24 részletet kell kifizetnünk

Mai_érték: a felvett hitel összege

Jövőbeli_érték: a futamidő végén fennmaradó összeg, ha mindent visszafizettünk, ez az érték nulla (mivel legtöbbször ez így van, a 0 értéket nem kötelező megadni)

Típus: ha elhagyjuk vagy 0, akkor a részleteket a részlet visszafizetési időszak végén fizetjük,
ha 1, akkor az elején

A kapott eredmény negatív szám, mert a törlesztő részletek a hitel összegével ellentétes irányú pénzmozgást képviselnek. (A hitelt a bank adja nekünk, míg a részleteket mi fizetjük a banknak.) Ha a Mai_érték paramétert adtuk volna negatív számként, akkor a Részlet adódik pozitívnak. Hogy a képlet eredménye mégse legyen negatív, használhatunk egy mínuszjelet:
=-RÉSZLET(B3/12;B2*12;B1)

PER.SZÁM függvény (NPER)

Egyenlő törlesztő részletek befizetése mellett a törlesztő részletek számát, azaz a futamidőt adja meg, illetve, hogy mennyi ideig kell takarékoskodni, ha egyenlő befizetésekkel egy bizonyos összeget akarunk elérni.

Mintafeladat

Mennyi ideig tartana a törlesztés, ha 1 000 000 Ft hitelt, amire évi 28% kamatot számítanak fel, legfeljebb 50 000 Ft-os havi részletekben tudunk visszafizetni?

	A	B	C	D	E	F
1	Kölcsön	1000000 Ft				
2	Részlet	50000 Ft				
3	Kamat	28% /év				
4	Részletfizetés	havonta				
5						
6	Futamidő					
7						
8						
9						
10						
11						
12						
13						
14						
15						

Függvényargumentumok

PER.SZÁM

Ráta B3/12 = 0,023333333

Részlet -B2 = -50000

Mai_érték B1 = 1000000

Jövőbeli_érték = szám

Típus = szám

A Részlet és a Mai_érték ellentétes előjelű kell legyen, mivel ellentétes irányú pénzmozgást fejeznek ki. A futamidőt a részletfizetés időszakaiban, azaz hónapokban kapjuk.

MÉ függvény (PV)

Adott törlesztőrészlet, futamidő és kamat mellett megadja, hogy mekkora kölcsönt vehetünk fel, illetve, hogy mennyi pénz elhelyezésére van szükség ahhoz, hogy belőle adott ideig egy fix összegű járadék kiteljen.

Mintafeladat

Havi 50 000 Ft-os részletfizetés 2 éves, 28%-os kamatozású hitel esetén mekkora összeg felvételére jogosít?

	A	B	C	D	E	F
1	Részlet	50000 Ft				
2	Futamidő	2 év				
3	Kamat	28% /év				
4	Részletfizetés	havonta				
5						
6	Kölcsön					

Függvényargumentumok

MÉ

Ráta B3/12 = 0,023333333

őszakok_száma B2*12 = 24

Részlet B1 = 50000

Jövőbeli_érték = szám

Típus = szám

Itt a Részlet paraméter és a függvény értéke megint ellentétes előjelű lesz.

JBÉ függvény (FV)

Állandó kamat esetén megadja, hogy bizonyos számú törlesztő részlet befizetése után hogy áll az egyenlegünk, illetve egyforma takarékosági befizetések mellett a megtakarítás mértékét.

Mintafeladat

Havi 10 000 Ft-ot helyezünk el bankban 3 éven keresztül, amelyre a bank évi 24% kamatot fizet.

	A	B	C	D	E	F
1	Részlet	10000 Ft				
2	Futamidő	3 év				
3	Kamat	24% /év				
4	Részletfizetés	havonta				
5						
6	Megtakar					

Függvényargumentumok

JBÉ

Ráta B3/12 = 0,02

őszakok_száma B2*12 = 36

Részlet B1 = 10000

Mai_érték = szám

Típus 1 = 1

A Mai_érték paraméter elhagyható, ha teljesen nulláról kezdtük a takarékoskodást. Mivel itt takarékoskodásról van szó, a részletfizetési időszakok a befizetéssel indulnak, ezért állítjuk a Típus paraméter értékét 1-re.

4.2 Cash-flow elemzés

A cash-flow a vállalkozások pénzügyi elemzésének legfontosabb kimutatásai közé tartozik. A pénz áramlását mutatja meg, vagyis a pénzbevételek és a pénzkiadások különbségét. Ezáltal a vezetők világosan láthatják korábbi pénzügyi döntéseik eredményét, annak hatását a pénzeszközállományra. Az elemzésben komoly segítséget nyújthatnak az Excel táblázatkezelő program beépített függvényei, ezek közül ismertetünk néhányat.

A **BMR (belső megtérülési ráta)** megadott pénzáramlásszámor (cash-flow) belső megtérülési rátáját számítja ki. Egy termékfejlesztési projekt esetében a cash-flow módszerrel kiszámolhatjuk, hogy ha a finanszírozása során bekövetkező pénzáramlást (kiadások és bevételek sorozatát) banki tranzakcióként képzeljük el, mekkora kamatot jelentene a befektetés a projekt befejezését követő értékesítési időszakot is figyelembe véve. A belső megtérülési ráta egy (negatív) befektetés eredményeképp előálló, azonos időszakonként jelentkező (pozitív) bevételeken keresztül elért kamatláb.

A függvény paraméterei:

BMR(értékek;becslés)

Értékek: a pénzáramlás értékeit tartalmazó cellákra való hivatkozás, amelyet kötelező megadni:

- Az értékek argumentumnak legalább egy pozitív és egy negatív számot kell tartalmaznia a belső megtérülési ráta kiszámításához.
- A BMR a belső megtérülési ráta kiszámításakor figyelembe veszi az értékekben szereplő számok sorrendjét, ami azt jelenti, hogy a kiadások és bevételek sorrendjének megváltoztatása megváltoztathatja a ráta.

Becslés: egy általunk megadott becsült kamatláb, amelyet az Excel a közelítő számításokban kiinduló értéként használ. Nem kötelező megadni, ha nem adjuk meg, az Excel 0,1 (10%) kezdőértékkel dolgozik. Előfordulhat, hogy a közelítő számítások nem vezetnek eredményre (az Excel az iterációt egy a beállításokban megadott érték elérése után félbeszakítja, és eredmény helyett a #SZÁM! hibaértéket adja vissza.

Példa

Az első évben befektetünk 100 000 Ft-ot egy vállalkozásba, amelyből a következő években az alábbi táblázatban megadott bevételeink származnak.

	B	C	D		B	C	D
	Év	Kiadás/ bevétel	BMR		Év	Kiadás/ bevétel	BMR
17	1	- 100.000 Ft		18	1	-100000	
19	2	12.000 Ft		19	2	12000	
20	3	23.000 Ft	#SZÁM!	20	3	23000	=BMR(C\$18:C20;0,08)
21	4	45.000 Ft	-8,75%	21	4	45000	=BMR(C\$18:C21;0,08)
22	5	35.000 Ft	4,98%	22	5	35000	=BMR(C\$18:C22;0,08)
23	6	19.000 Ft	9,80%	23	6	19000	=BMR(C\$18:C23;0,08)
24	7	15.000 Ft	12,58%	24	7	15000	=BMR(C\$18:C24;0,08)

Ha az első három évre próbáljuk meg kiszámolni a belső megtérülési rátát (kezdő kamatlábként 8%-ot megadva), hibüzenetet kapunk. Ha a képletben a 18-a sor azonosítót lerögzítjük és a képletet végig másoljuk, a teljes pénzáramlást figyelembe véve, 12,58%-ot kapunk eredményként.

Egy összetett feladat

Az alábbiakban egy egyszerűsített cash-flow számítást mutatunk be egy újonnan fejlesztett termék hasznosítására vonatkozó elképzelés alátámasztására. A tervezetben átlagos értékesítési volumennel számolunk, nem vettük figyelembe az inflációs hatásokat, és a vizsgált évekre vonatkozóan állandó eladási árral kalkuláltunk. A termék nettó eladási ára tervezetünk szerint 3200 eFt. Jelenleg a hazai piacon egy hasonló nem kapható, a külföldről behozott, informatikai szempontból kisebb „tudású” rendszerek átlagára teljes kiépítésben 8000-10 000 eFt között mozog. A számítások kiindulópontja az alábbi, Excelben készült egyszerű táblázat, amelyben a termékenkénti fajlagos bevételt számoljuk ki.

Fejlesztési költségek	75 000 000 Ft		A	B
		3	Fejlesztési költségek	75000000
		4		
Költségek/db		5	Költségek/db	
Anyagköltség	1 200 000 Ft	6	Anyagköltség	1200000
Értékesítési költségek	120 000 Ft	7	Értékesítési költségek	120000
Költségek összesen	1 320 000 Ft	8	Költségek összesen	=SZUM(B6:B7)
		9		
Nettó eladási ár	3 200 000 Ft	10	Nettó eladási ár	3200000
Adózatlan nyereség	1 880 000 Ft	11	Adózatlan nyereség	=B10-B8

Az alábbi táblázatban megadtuk a tervezett értékesítési volument három évre vonatkozóan, és az előző táblázat adataira hivatkozva kiszámítottuk minden évre az adózott nyereséget.

	D	E	F	G	H
3	Év	Eladott db	Árbevétel	Adózatlan nyereség	Adózott nyereség
4	2004	70	=E4*\$B\$10	=\$B\$11*E4	=G4*\$H\$2
5	2005	50	=E5*\$B\$10	=\$B\$11*E5	=G5*\$H\$2
6	2006	10	=E6*\$B\$10	=\$B\$11*E6	=G6*\$H\$2
7	Összesen		=SZUM(F4:F6)	=SZUM(G4:G6)	=SZUM(H4:H6)

A H2 cella egy becsült százalékos érték (60%) az adózott nyereség kiszámítására (az adózatlan nyereség 60%-a)

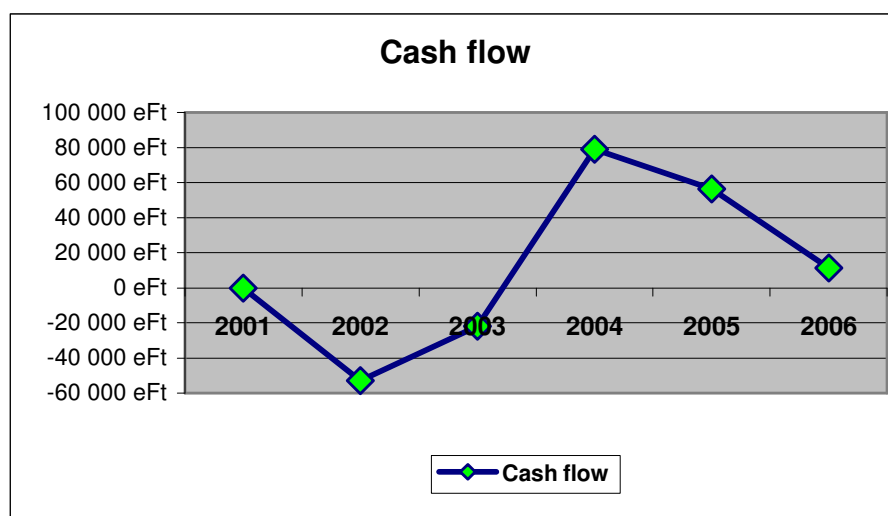
Év	Eladott db	Árbevétel	Adózatlan nyereség	Adózott nyereség
2004	70	224 000 eFt	131 600 eFt	78 960 eFt
2005	50	160 000 eFt	94 000 eFt	56 400 eFt
2006	10	32 000 eFt	18 800 eFt	11 280 eFt
Összesen		416 000 eFt	244 400 eFt	146 640 eFt

A következő lépésben a fejlesztési költségek (két évre elosztva), és a tervezett bevételek alapján meghatároztuk a hat év pénzmozgásait, a cash-flow-t.

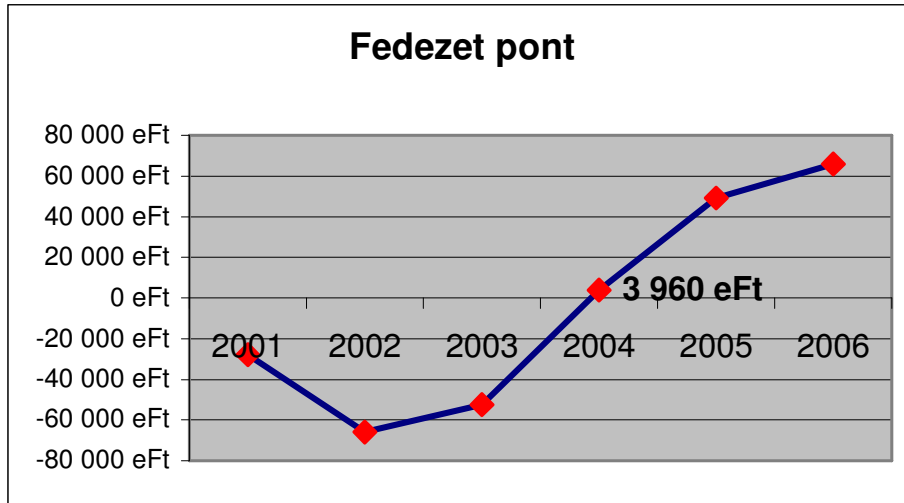
	J	K	L	M	N	O
3	Év	Kiadás	Adózott nyereség	Cash flow	Megtérülési ráta	Fedezet pont
4	2001		0	=L4-K4		=M4
5	2002	53000000	0	=L5-K5		=O4+M5
6	2003	22000000	0	=L6-K6		=O5+M6
7	2004	0	=H4	=L7-K7	=BMR(M\$4:M7)	=O6+M7
8	2005	0	=H5	=L8-K8	=BMR(M\$4:M8)	=O7+M8
9	2006	0	=H6	=L9-K9	=BMR(M\$4:M9)	=O8+M9
10	Összesen	=SZUM(K4:K9)	=SZUM(L6:L9)	=SZUM(M4:M9)		

Év	Kiadás	Adózott nyereség	Cash flow	Megtérülési ráta	Fedezet pont
2001		0 eFt	0 eFt		0 eFt
2002	53 000 eFt	0 eFt	-53 000 eFt		-53 000 eFt
2003	22 000 eFt	0 eFt	-22 000 eFt		-75 000 eFt
2004	0 eFt	78 960 eFt	78 960 eFt	3,06%	3 960 eFt
2005	0 eFt	56 400 eFt	56 400 eFt	32,15%	60 360 eFt
2006	0 eFt	11 280 eFt	11 280 eFt	35,31%	71 640 eFt
Összesen	75 000 eFt	146 640 eFt	71 640 eFt		

Az adatok alapján látszik, hogy a fejlesztési beruházás eredménye 2004-ben vesz fel először pozitív értéket, a fedezeti pont 2004 közepére várható. A hat évre vonatkoztatott számítás 35%-os belső megtérülési rátát eredményez, amely gazdaságos befektetésre utal, feltéve, hogy a kiinduló adatokat (tervezett költségek és tervezett eladási ár) jól becsültük. A pénzmozgást az alábbi diagram szemlélteti:



Utolsó diagram az adózott nyereség figyelembe vételével mutatja a fedezeti pontot.



4.3 Számítási modellek az üzleti tervben

Azon esetekre, amikor ugyanazt a számítást többféle adattal is el kell végezni, és az így készült változatokat meg kell őrizni az Excel az Adattábla és az Esetvizsgáló szolgáltatásokat kínálja. Az ilyen jellegű vizsgálatokat What if... – Mi lenne ha... típusú vizsgálatnak is szokás nevezni.

Adattáblák

Működésük szerint az adattáblákat két csoportra oszthatjuk, egyváltozós illetve kétváltozós változatokra. Ezek alapvetően a bennük lévő adatok elhelyezkedésében, és a behelyettesíthető adatokban különböznek egymástól, de mindkettőre igaz, hogy egy korábban elvégzett számítási művelet algoritmusát használják fel és ismétlik meg különböző bemenő adatok esetén. Vizsgáljunk meg egy konkrét esetet!

Egyváltozós adattábla

Egy kereskedelmi vállalat részletfizetési lehetőséget biztosít a vásárlóknak, a következő kondíciókkal. A hitel a termék árának 70%-a (30% előleget be kell fizetni), ami két év futamidőre szól. Az egyszerűség kedvéért kamatot nem számolunk fel, csak egyszeri kezelési költséget, amelynek mértéke a termék árának 3%-a.

	A	B	C	D	E	F	G
1	Előleg	30%					
2	Futamidő (év)	2					
3	Kezelési költség	3%					
4							
5							
6							
7	Áru megnevezése		Monitor	Processzor	Memória	Nyomtató	Szkenner
8	Termék ára	500000	50000	36000	12000	14000	13000
9	Hitel	350000					
10	Előleg	150000					
11	Havi törlesztőrészlet	15020,83					

A táblázat bal felső részében rögzítettük a számításokhoz szükséges állandókat, majd ezeket felhasználva a B8:B11 tartományban egy konkrét, 500 000 Ft-os termék esetén adódó előleget, hitelösszeget, havi törlesztő részletet számítottunk. A C8:G8 tartományban további 5 termék árát vettük fel. A feladat lényege az lenne, hogy az így létrejött táblázat belsejében minden terméknel jelenjen meg az előleg, a hitel és a törlesztő részlet. Jelöljük ki a B8:G11 tartományt, majd válasszuk ki a Data/Table...(Adatok/Adattábla...) menüpontot.

	A	B	C	D	E	F	G
1	Előleg	30%					
2	Futamidő (év)	2					
3	Kezelési költség	3%					
4							
5							
6							
7	Áru megnevezése		Mon	Pro	Mem	Nyt	Szk
8	Termék ára	500000	50000	36000	12000	14000	13000
9	Előleg	150000					
10	Hitel	350000					
11	Havi törlesztőrészlet	15020,83					

Adattábla

Sorértékek bemeneti cellája:

Osztlopértékek bemeneti cellája:

OK Mégse

Az adattábla tehát egy olyan táblázat, amelynek első oszlopa azokat a képleteket tartalmazza, amelyeket különböző bemenő adatok esetén ismételni kell, míg első sora a bemenő adatokat. (A sorok és oszlopok szerepe felcserélhető!) A megjelenő párbeszédablakon kattintsunk a Row input cell (Sorértékek bemeneti cellája) mezőbe, majd a munkalapon jelöljük ki a B8-as cellát. Azért ezt a cellát, mert ebben az elrendezésben az első sor tartalmazza a bemeneti értékeket ugyanúgy, mint a B oszlopban elvégzett számításoknál. A kapott eredmény egy tömb, amelynek celláit külön-külön nem tudjuk kitorölni, csak úgy, ha együtt kijelöljük a kapott értékeket.

Kétváltozós adattábla

Az előzőekben bemutatott esetben egy változtatható bemeneti adat alapján végzett a program számításokat. Olyan esetekben használhatjuk a kétváltozós adattáblát, amikor két, egymástól függetlenül változtatható bemenő adattól függően is szükségünk van számításokra. Most vizsgáljuk meg azt az esetet, amikor többféle termékre és többféle futamidőre vizsgáljuk meg a törlesztő részletek alakulását.

Ehhez készítsük el egy konkrét esetre a számításokat a minta alapján. A termék ára legyen 500 000 Ft, a hitel összege a 30% előleg befizetése után fennmaradó összeg, amit 2 év alatt kell visszafizetni. (Az egyszerűség kedvéért kamattal továbbra sem kalkulálunk, csak egyszeri 3% kezelési költséget számolunk fel.)

Most úgy kell elkészíteni az adattáblát, hogy első oszlopába az egyik változó paramétert (esetünkben termék árak), míg első sorába a másik változtatható paramétert (futamidő) kell elhelyezni. A kettő metszéspontjában azt a képletet kell helyezni, amit a bemenő adatoktól függően a tábla belsejében is el szeretnénk végeztetni.

Amikor ily módon kitöltöttük a táblázat fejléceit, jelöljük ki az ábra szerint, majd válasszuk az Data/Table... (Adatok/Adattábla...) menüpontot, és töltsük ki a beviteli mezőket. A táblázat sorértékeit rendre az E2-es cellába kell behelyettesíteni, míg oszlopértékeit a B1-es cellába. Ezeket a bemenő adatokat helyettesíti be a program a bal felső cellában lévő képletbe, és jeleníti meg a tábla megfelelő celláiban.

	A	B	C	D	E	F
1	Termék ára	500000		Előleg	30%	
2	Hitel	350000		Futamidő (év)	2	
3	Előleg	150000		Kezelési köl	3%	
4	Havi törlesztőrészlet	15020,83				
5						
6	<i>Termékek</i>	15020,83	1	2	3	4
7	Monitor	50000				
8	Processzor	36000				
9	Memória	12000				
10	Nyomtató	14000				
11	Szkennel	13000				
12						
13						
14						

Adattábla

Sorértékek bemeneti cellája:

Oszlopértékek bemeneti cellája:

OK Mégse

Esetvizsgáló (Scenarios)

Az adattábla alkalmazásának korlátja, hogy csak egy vagy két változó adat függvényében tud eredményt szolgáltatni. Az esetvizsgáló lehetőséget biztosít arra, hogy kettőnél több bemenő adatot is változtathassunk. Ezen változatokat elnevezhetjük, tárolhatjuk, valamint az esetekből jelentéseket készíthetünk. Ismét nézzünk egy példát. Készítsük el az alábbi táblázatot, amely egy fuvarozó cég egy fuvarhoz tartozó kiadásait és bevételeit tartalmazza.

	A	B	C	D
1		autó fogyasztása (l/100 km)	18	
2		üzemanyag ára (Ft)	265	
3		megtett út (km)	84	
4		üzemanyag költség (Ft)	4006,8	
5		munkabér (Ft/nap)	4800	
6		autópálya díj (Ft)	1700	
7		amortizáció (Ft)	4500	
8		kiadás	15006,8	
9				
10		fuvardíj (Ft/km)	240	
11		anyagmozgatás (Ft)	4000	
12		bevétel	24160	
13		Nyereség	9153,2	
14				

Az üzemanyag költséget, illetve a kiadások és bevételek összegét képletek segítségével számoljuk ki. A későbbi munka megkönnyítéséhez nevezzük el a számadatokat tartalmazó cellákat.

Esetek meghatározása

A feladat lényege, hogy a nyereség változását megvizsgáljuk különböző számadatok mellett. Ehhez válasszuk az Tools/Scenarios... (Eszközök/Esetvizsgáló...) menüpontot, majd a feljövő párbeszédablakon az eset rögzítéséhez nyomjuk meg az Add... (Felvesz...) gombot.

	B	C	D	E	F	G
1	autó fogyasztása (l/100 km)	18				
2	üzemanyag ára (Ft)	265				
3	megtett út (km)	84				
4	üzemanyag költség (Ft)	4006,8				
5	munkabér (Ft/nap)	4800				
6	autópálya díj (Ft)	1700				
7	amortizáció (Ft)	4500				
8	kiadás	15006,8				
9						
10	fuvardíj (Ft/km)	240				
11	anyagmozgatás (Ft)	4000				
12	bevétel	24160				
13	reség	9153,2				
14						
15						
16						
17						
18						
19						
20						

Esetek szerkesztése

Eset neve:

Változó cellák:

Nem szomszédos változó cellák kijelölése:
Ctrl+kattintás.

Megjegyzés:

Védelem
 Módosítás ellen
 Elrejtés

Miután tetszőleges nevet adtunk a vizsgált esetnek, jelöljük ki azokat a cellákat, amelyek adatai változhatnak, majd nyomjuk meg az OK gombot. A párbeszédablak a rögzített eset bemeneti értékeit mutatja.

Bemeneti értékhalmoz

Minden változó cellának adjon értéket.

1: autó_fogyasztás 18

2: üzemanyag_ára 265

3: megtett_út_km 84

4: munkabér_Ft_n 4800

5: autópálya_díj_ 1700

OK

Mégse

Feljesz

Az OK gomb hatására ismét az Esetvizsgáló ablakához jutunk. Vegyünk fel egy újabb esetet Kedvezőbb néven, amelyben 16 literes átlagfogyasztást, 254 Ft-os üzemanyagárat valamint 1500 Ft-os autópályadíjat vizsgálunk. A változó cellákat már nem kell megmutatni, ezeket a program megjegyzi a korábbi esetekből.

Esetadatok megjelenítése

Ha a Scenario Manager (Esetvizsgáló) párbeszédablakon kijelölünk egy esetet, majd a Show (Mutatás) gombra kattintunk, akkor a háttérben a rögzített adatokkal elvégzett számításokat láthatjuk.

Esetvizsgáló

Esetek:

Alap

Kedvezőbb

Mutatás

Jelentés készítése

Együtt tudjuk láttatni a különböző esetekhez tartozó adatokat, ha a Scenario Manager (Esetvizsgáló) párbeszédpanelen a Summary... (Jelentés...) gombra kattintunk. A feljövő párbeszédablakon kell megadni a látni kívánt eredménycellákat (a képleteket tartalmazó cellák). A változó cellák alapértelmezés szerint benne vannak a jelentésben.

	A	B	C	D	E	F
1		autó fogyasztása (l/100 km)	16			
2		üzemanyag ára (Ft)	254			
3		megtett út (km)	84			
4		üzemanyag költség (Ft)	3413,76			
5		munkabér (Ft/nap)	4800			
6		autópálya díj (Ft)	1500			
7		amortizáció (Ft)	4500			
8		kiadás	14213,8			
9						
10		fuvardíj (Ft/km)	240			
11		anyagmozgatás (Ft)	4000			
12		bevétel	24160			
13		Nyereség	9946,24			

Összefoglaló jelentés

A jelentés típusa

Jelentés

Esetkjmutatás

Eredménycellák:

C4;C8;C12;C13

OK

Mégse

	1	2	A	B	C	D	E	
1								
2								
3			Összehasonlító jelentés				Aktuális érték:	Alap
4			Módosuló cellák:					Kezdő
5								
6				autó_fogyasztása_l_100_km		16	18	
7				üzemanyag_ára_Ft		254	265	
8				megtett_út_km		84	84	
9				munkabér Ft nap		4800	4800	

Eredmény keresése

Az eddig megismert táblázatkezelő funkciók legtöbbször arra voltak alkalmasak, hogy konkrét adatokból képletek és függvények segítségével eredményeket szolgáltatassanak. De mi van azokban az esetekben, amikor az eredmény adott, és nekünk ennek az eredménynek az eléréséhez szükséges bemenő adatokat kell meghatározni? Vagy elkezdünk behelyettesítésekkel próbálkozni, vagy rábizzuk ezt az Excelre.

Célértékkeresés

Ez az eszköz alkalmas arra, hogy egy képlet egyik bemenő adatát megváltoztassa annak érdekében, hogy az eredmény az általunk megadott legyen.

Mintafeladat (célérték keresés)

A feladat legyen a következő: munkába állunk, és természetesen van egy konkrét elképzelésünk arról, hogy mekkora összeget is szeretnénk kapni. A munkaadót azonban elsősorban nem ez foglalkoztatja, hanem az, hogy neki ez mekkora kiadást jelent, azaz mekkora az általa kifizetendő bruttó bér. A mintapéldán látható, hogy még egyszerűsített számításokat használva is összetett folyamat eredménye bruttó bérből nettó jövedelmet meghatározni. Hát még fordítva! Vagy mégsem?

	A	B	C	D	E
1	bruttó bér:	170000			
2	nyugdíj jár.:	17000			
3	munkaváll jár.:	2550			
4	jöv.adó előleg:	32171			
5	levonás össz.:	51721			
6	fizetendő:	118279			
7					
8					
9	alsó határ	kezdő összeg	adók		
10	0	0			
11	1500000	270000	0,38	kezdő ö.:	270000
12				alsó határ:	1500000

Goal Seek

Set cell: B6

To value: 220000

By changing cell: \$B\$1

OK Cancel

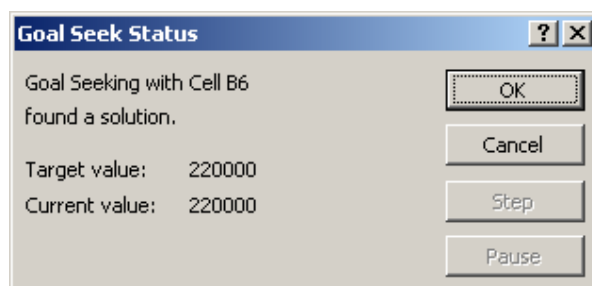
Álljunk a munkalap B6-os cellájába! Ez a cella tartalmazza a nettó jövedelmet, és ez az érték az, amiről határozott elképzeléseink vannak. (Legyen az általunk óhajtott összeg 220 000 Ft) De mekkora bruttó bér szükséges ehhez?

Nyissuk le az Tools (Eszközök) menüt, és válasszuk a Goal Seek... (Célértékkeresés...) menüpontot!

Töltsük ki a beviteli mezőket, a következőképpen:

A By changing cell (Módosuló cella) mezőben megadott értéket fogja változtatni a program mindaddig, amíg a Set cell (Célcella) mezőben megadott cella el nem éri az általunk beállított értéket. A kívánt értéket a To value (Célérték) mezőben kell megadni.

A Set cell mezőben csak képletet tartalmazó cellára hivatkozhatunk, míg a By changing cell mezőben számadatnak kell szerepelnie! Ellenkező esetben a művelet hibát jelez. Amennyiben található megoldás a felvetett problémára, a következő ablak jelenik meg a képernyőn, és a háttérben a munkalap celláiba is behelyettesíti a talált megoldásnak megfelelő adatokat a program. Amennyiben az OK gombot használjuk, ezek az adatok maradnak a cellákban, ha a Cancel gombbal lépünk ki, akkor a műveletsor előtti állapotot kapjuk vissza.



Befejezéseképpen kattintsunk az OK gombra.

4.4 Optimális üzleti megoldás keresése a Solver funkcióval

Komoly matematikai algoritmusok alkalmazásával az Excel az üzleti terv összeállításában olyankor is segítségünkre lehet, amikor azt szeretnénk eldönteni, hogy mit és milyen volumenben érdemes gyártanunk ahhoz, hogy a bevételünk a lehető legnagyobb, vagy a kiadásunk a lehető legkisebb legyen. A cél általában vagy a maximum, vagy a minimum elérése, de az is előfordulhat, hogy egy konkrét bevételi volument szeretnénk elérni. A megoldásra alkalmas módszereket összefoglaló néven optimalizálásnak nevezzük.

Egy műanyag használati tárgyakat gyártó vállalkozásban ötféle terméket állítanak elő. A gyártáshoz gép, anyag és emberi munka szükségeltetik. Nevezzük ezeket erőforrásoknak. Ismeretesek az egyes termékek erőforrás-igényei, az erőforrások egységárai, a rendelkezésre álló készletek, és az, hogy az egyes termékeket mennyiért tudjuk a piacon értékesíteni.

A termékekből havonta megadott mennyiséget gyártanak. Nevezzük ez utóbbit gyártási szerkezetnek. Készítsünk táblázatot, amely tartalmazza az alapadatokat, és az adott gyártási szerkezethez tartozó:

- a) a termékenkénti- és összes bevétel
- b) a termékenkénti- és összes költség
- c) az egyes termékek fedezeteinek

meghatározásához szükséges képleteket. A fedezet a termék eladásakor keletkezett tiszta nyereség százalékos aránya az összbevételhez képest. Az alábbi ábra a kész táblázatot mutatja, az alatta lévő kettőben pedig láthatóak azok a képletek, amelyek az ismeretlen termelési adatok meghatározásához szükségesek.

	A	B	C	D	E	F	G	H	I
3		Tál	Pohár	Kosár	Papírtartó	Irattartó	Anyag- szükség-let	Egység- ár	Készlet
4	Munkaóra	4	0	2	5	3	5300	13	6000
5	Gépóra	2	3	1	4	1	3700	7	10000
6	Anyag	1	4	1	1	3	3500	5	8000
7	Gyártandó	100	200	300	500	600			
8	Költség	71	41	38	98	61			
9	Egységár	85	68	65	250	110			
10	Fedezet	16.47%	39.71%	41.54%	60.80%	44.55%			
11	Összköltség		112,300						
12	Összes bevétel		232,600						

	B	C	D
3	Tál	Pohár	Kosár
4	4	0	2
5	2	3	1
6	1	4	1
7	100	200	300
8	=SZORZATÖSSZEG(B4:B6;\$H\$4:\$H\$6)	=SZORZATÖSSZEG(C4:C6;\$H\$4:\$H\$6)	=SZORZATÖSSZEG(D4:D6;\$H\$4:\$H\$6)
9	85	68	65
10	=(B9-B8)/B9	=(C9-C8)/C9	=(D9-D8)/D9
11		=SZORZATÖSSZEG(G4:G6;H4:H6)	
12		=SZORZATÖSSZEG(B7:F7;B9:F9)	

	E	F	G
3	Papírtartó	Irattartó	Anyag-szükség-let
4	5	3	=SZORZATÖSSZEG(B4:F4;\$B\$7:\$F\$7)
5	4	1	=SZORZATÖSSZEG(B5:F5;\$B\$7:\$F\$7)
6	1	3	=SZORZATÖSSZEG(B6:F6;\$B\$7:\$F\$7)
7	500	600	
8	=SZORZATÖSSZEG(E4:E6;\$H\$4:\$H\$6)	=SZORZATÖSSZEG(F4:F6;\$H\$4:\$H\$6)	
9	250	110	
10	=(E9-E8)/E9	=(F9-F8)/F9	

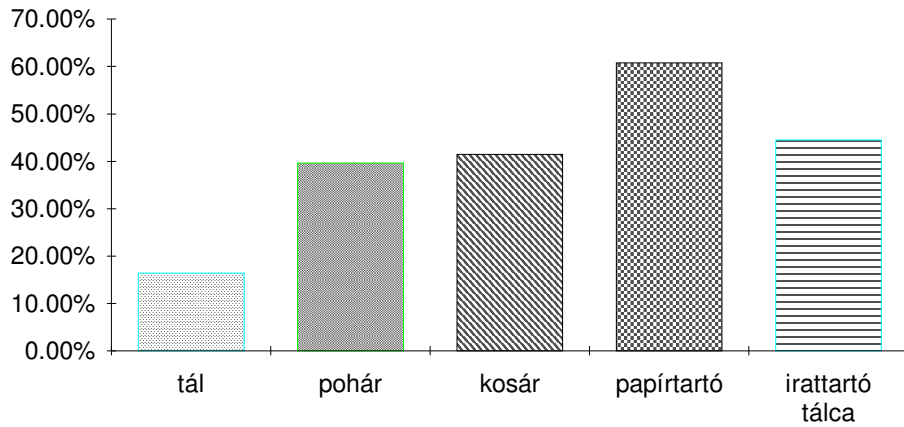
A képletekben egyetlen Excel függvényt használtunk, ez az ÖSSZEGSZORZAT. A függvény értéke matematikailag két vektor skaláris szorzata, azaz:

$$\sum_{i=1}^n x_i \cdot y_i$$

Ha az x vektor a termékek egységárát, y pedig a gyártandó darabszámot jelöli, akkor a fenti képlet éppen a termékek eladásából származó összbevétel.

Az Excel táblázatban a vektor egy egysoros illetve egy egyoszlopos blokk. A ÖSSZEGSZORZAT függvény két paramétere tehát két azonos számú cellát tartalmazó sor vagy oszlop. Ha készen vagyunk, elemezzük a kapott eredményeket. A termékenkénti fedezetek igen sokatmondóak, olyannyira, hogy érdemes róluk egy szemléletes oszlopdiaagramot készíteni.

A gyártott termékek fedezete



A diagram azt mutatja, hogy a legjobb fajlagos bevétel a papírtartó gyártása során keletkezik. Célszerű tehát megfontolni, hogy nem gyárthatnánk-e ebből a termékből többet a gyengébb hozamú termékek rovására. Az Excel Solver eljárásával a következő kérdésekre kapunk választ: Miből mennyit gyártunk, ha azt szeretnénk, hogy az adott erőforrások kapacitáskorlátait betartva:

1. a lehető legnagyobb bevételre tegyünk szert;
2. a lehető legkisebb költséggel dolgozzunk;
3. a költség/bevétel hányados a lehető legkisebb legyen.

Válaszoljunk az első kérdésre. Válasszuk ki a Eszközök/Solver parancsot (ha nem látható, akkor a Bővítmények paranccsal lehet bekapcsolni), és töltsük ki a segédablakot a következő ábra szerint:

Pohár	Kosár	Papírtartó	Irattartó	Anyag-szükséglet	Egység-ár	Készlet
0	2	5	3	5300	13	6000
3	1	4	1	3700	7	10000
4	1	1	3	3500	5	8000
200	300	500	600			
41						
68						
39.71%						
112.300						
232.600						

Solver paraméterek	
Célcella:	\$C\$12
Legyen:	<input checked="" type="radio"/> Max <input type="radio"/> Min <input type="radio"/> Érték: 0
Módosuló cellák:	\$B\$7:\$F\$7
Korlátozó feltételek:	\$B\$7:\$F\$7 >= 0 \$G\$4:\$G\$6 <= \$I\$4:\$I\$6

Célcella: a Solver annak a cellának az optimális értékét keresi, amelynek a hivatkozását ide beírjuk. A példában ez az összbevétel képletét tartalmazó C12.

Módosuló cellák: azon cellák hivatkozása, amelyek értéke változik, miközben az Excel az optimumot keresi. A példában a gyártandó darabszámokat tartalmazó B7..F7 blokk).

Legyen: mi az optimalizálás célja, minimális, maximális vagy egy konkrét érték.

Feltételek: itt adjuk meg a korlátozó feltételeket.

A gombok jelentése:

Hozzáadás: új feltételt adunk meg. Ha erre a gombra kattintunk, megjelenik egy újabb segédablak. A segédablak baloldalán hivatkozunk azokra a cellákra, amelyekben a korlátozandó kifejezések állnak. Példánkban az adott darabszám legyártásához szükséges összes munkaóra, gépóra-, anyagszükséglet képletei, azaz a G4.:G6 blokk.

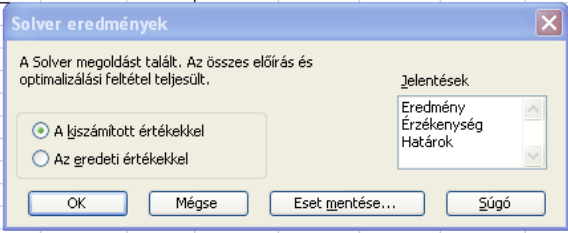
A jobb oldalon a korlátokat adjuk meg, középen pedig a kifejezések és a korlátok között fennálló relációt- Esetünkben az összes felhasznált erőforrás nem haladhatja meg a készleteket, tehát középre a „kisebb vagy egyenlő” relációjelet írjuk, a jobb oldalra pedig a készleteket tartalmazó blokk hivatkozását, azaz az I4:I6 hivatkozást.

Szerkesztés, Törlés, Alaphelyzet: a korlátozó feltétel módosítására, törlésére illetve az összes feltétel törlésére szolgáló gombok.

Beállítás: ha erre a gombra kattintunk, újabb segédablakot kapunk, amelyben megadhatjuk, hogy az Excel milyen megoldási algoritmussal számoljon.

Első példánkban az alapbeállításokon ne változtassunk. Az adatok kitöltése után kattintsunk a Megoldás gombra.

Kosár	Papírtartó	Irattartó	szükséglet	Egységár	Készlet
2	5	3	6000	13	6000
1	4	1	9900	7	10000
1	1	3	8000	5	8000
0	1200	0			
38	98	61			
65	250	110			
41,54%	60,80%	44,55%			



A számítások befejeztével az Excel újabb segédablakban tájékoztat az eredményről és és kérdéseket tesz fel a további lépésekre vonatkozóan. A tájékoztató szöveg a Solver megoldást talált. Jelentése: a Solver optimális megoldást talált, a megoldás minden korlátozó feltételnek eleget tesz.

A kapcsolók beállításával eldönthetjük, hogy a kiszámított értékkel: kérjük megőrizni a számítások eredményét vagy szeretnénk visszakapni az eredeti adatokat, a Solver által javasolt megoldást nem kérjük.

Jelentések: ebben az ablakban kérhetjük az eredmények részletes kiértékelését. A jelentéseket a Solver külön munkalapokra helyezi el.

	A	B	C	D	E	F	G	H	I
3		Tál	Pohár	Kosár	Papírtartó	Irattartó	Anyag- szükség-let	Egység- ár	Készlet
4	Munkaóra	4	0	2	5	3	6000	13	6000
5	Gépóra	2	3	1	4	1	9900	7	10000
6	Anyag	1	4	1	1	3	8000	5	8000
7	Gyártandó	0	1700	0	1200	0			
8	Költség	71	41	38	98	61			
9	Egységár	85	68	65	250	110			
10	Fedezet	16.47%	39.71%	41.54%	60.80%	44.55%			
11	Összköltség		167,300						
12	Összes bevétel		415,600						
13									
14									

Kérjük mindhárom jelentést, és értékeljük az eredményeket. A termékszerkezettel a bevételt csaknem megduplázhathatjuk. Műanyagkosarat nem célszerű gyártanunk, pedig nem is az a legrosszabb fedezetű termék. A javasolt termékszerkezet mellett a munkaórából és az anyagból rendelkezésre álló kapacitást teljesen kihasználjuk.

Microsoft Excel 11.0 Érzékenységi jelentés
Munkalap: [Fakt31.xls]Fakt31
Készült: 11.03.2009 17:01:39

Módosuló cellák

Cella	Név	Végérték	Redukált költség	Objective Célegyüttható
\$B\$7	Gyártandó Tál	0	-118,4	85
\$C\$7	Gyártandó Pohár	1700	0	68
\$D\$7	Gyártandó Kosár	0	-45,19999996	65
\$E\$7	Gyártandó Papírtartó	1200	0	250
\$F\$7	Gyártandó Irattartó	0	-80,8	110

Korlátozó feltételek

Cella	Név	Végérték	Shadow Árnyékár	Feltétel jobb oldala
\$G\$4	Munkaóra Anyag- szükség-let	6000	46,6	6000
\$G\$5	Gépóra Anyag- szükség-let	9900	0	10000
\$G\$6	Anyag Anyag- szükség-let	8000	17	8000

A érzékenységi jelentésből a következőket olvashatjuk :

1. A javasolt gyártási programban nem szerepel a kosár. Ha valami (például egy törvényerejű rendelet) miatt mégis gyártanunk kellene, egy tál legyártása 45 Ft veszteséget okozna.
2. A munkaórát a javasolt termékszerkezet mellett teljesen „elfogyasztjuk”. Ha valamilyen módon (például új dolgozó felvételével) sikerülne a kapacitást növelni, minden további munkaóra 46,6 Ft-tal növelné a bevételünket.

5 Adózási alapismeretek

„Két dolog biztos az életben, az adó és a halál.” (Benjamin Franklin)

Az adó az államnak, az önkormányzatnak illetve ezek szerveinek a magán-, vagy jogi személyek által fizetett rendszeres, vagy rendkívüli anyagi juttatás. Az állami szféra központi vagy helyi költségvetési intézményein keresztül a magánszférától illetékeket, vámokat stb., összefoglaló néven adókat szed, a keletkező bevételt – újra elosztva – szociális és gazdálkodási célokra fordítja. Az adókat az állam kényszer útján hajtja be, és az adózás paramétereit (például az adó mértékét, a befizetés időpontját) jogszabályokban határozza meg. Az adózás rendjét a **2003. évi XCII. törvény** tartalmazza. Ez a fejezet a 2008-ban hatályos szabályok alapján készült, az aktuális információk a hatályos törvényben férhetők hozzá.

Alapfogalmak

Adó alanya:	az a természetes és jogi személy vagy egyéb szervezet, akit, illetve amelyet a jogszabály az adó fizetésére kijelöl.
Adó tárgya:	az a dolog, jog, jogosultság, tevékenység, amely után az adót ténylegesen fizetik.
Adó alapja:	az a pénzben vagy más mértékegységben kifejezett mennyiség, ami után az adót kiszámítják.
Adó mértéke:	egységnyi adóalapra jutó adóösszeg, ez lehet tételes, illetve százalékos.
Adómentesség:	jogszabályban megengedett kivétel az általános adókötelezettség alól.
Adókedvezmény:	az adó meghatározott részének elengedése.
Adóhatóság:	az adóztatót képviselő szervezetek (APEH, VPOP, Illetékhivatal, Önkormányzat jegyzője).
Adóbevallás:	az a kimutatás, amelyből megállapítható az adóalany fizetési kötelezettsége.
Adókötelezettség:	a törvényben előírt bejelentési, nyilatkozattételi, adó megállapítási, adóbevallási, adó-, adóelőleg fizetés, bizonylat-kiállítás és -megőrzési, nyilvántartási, adatszolgáltatási, adólevonási és adóbeszedési kötelezettség.

Jogszabályi meghatározások

Az adózó jogai:

- Ellenőrzés elhalasztására, és az ellenőrzési cselekmények szüneteltetésére vonatkozó kérelem előterjesztése (csak magánszemély)
- Meggyőződés az ellenőrzést végző személyazonosságáról, és megbízásáról
- Jelenlét az ellenőrzési cselekményeknél
- Iratok pótlása, javítása
- Képviselőlet igénybevétele
- Mulasztás igazolási kérelemmel igazolása
- Átvizsgálást, lefoglalást elrendelő végzések, ezeket érintő intézkedések ellen panasz benyújtása
- Kapcsolódó vizsgálat eredményének megismerése
- Iratbetekintés

- Kifogás az ellenőrzési határidő túllépése esetén
- Bizonyítási indítvány előterjesztése
- Megállapításokkal kapcsolatosan felvilágosítás kérése
- Jegyzőkönyv megismerése
- Kézbesítési vélelem megdöntése

Az adózó kötelezettségei:

- Együttműködés
- Ellenőrzés feltételeinek biztosítása a helyszíni ellenőrzés alkalmával
- Iratok, adatok rendelkezésre bocsátása
- Idézésre megjelenés
- Adómentesség, adókedvezmény okirattal, vagy más megfelelő módon való bizonyítása

Az önálló tevékenységből származó jövedelem:

- a megbízáson jogviszony alapján végzett tevékenységből, az önálló szellemi tevékenységből származó jövedelem
- a tételes költségelszámolást választó egyéni vállalkozó ún. vállalkozási kivéteiből származó jövedelem

Önálló tevékenység minden tevékenység, amelynek eredményeként a magánszemély olyan bevételhez jut, amely nem tartozik a nem önálló tevékenység körébe.

Az összevont adóalap: a magánszemély által az adóévben megszerzett összes önálló, nem önálló tevékenységből származó és egyéb jövedelme összessége, melynek részét képezi a külföldről származó jövedelem is.

Magánszemély adókötelezettségei:

A magánszemély – kivéve, ha az adóelőleg megállapítására és levonására a kifizető köteles – negyedévente a negyedévet követő nap 12. napjáig megállapítja a bevételét terhelő adóelőleget. Az adóelőleg alapja önálló tevékenységből származó bevétel esetén a jövedelem megállapításánál elszámolható költség levonásával megállapított rész, vagy a bevétel 90%-a.

Adófajták

EVA

Az egyszerűsített vállalkozói adó, az általános forgalmi adóval együtt számítva 25 000 000 Ft-ot meg nem haladó éves bevételt elérő adózók számára kínál választási lehetőséget annak érdekében, hogy nyilvántartási kötelezettségeik egyszerűsödjenek, és egyben adóterhük is mérséklődjön.

Ki lehet evás?

- egyéni vállalkozó
- korlátolt felelősségű társaság (kft)
- szövetkezet, lakásszövetkezet
- végrehajtói, ügyvédi, szabadalmi ügyvivői, közjegyzői iroda
- erdő birtokossági társulat
- jogi személyiség nélküli gazdasági társaság (bt., kkt.)

A következő adónemeket váltja ki:

Egyéni vállalkozók esetében:

- vállalkozói szja-t
- osztalékalap utáni adót vagy átalányadót
- az áfát (de vannak kivételek)

Az adóalanynak nem kell az adóévre szja bevallást benyújtani, ha arra csak az egyéni vállalkozói jogállása miatt lenne kötelezett.

Jogi személyek, és jogi személyiség nélküli gazdasági társaságok esetében:

- a társasági adót
- a tagnak juttatott osztalék utáni szja-t
- a vállalkozásból kivont jövedelem utáni szja-t
- az áfát (de vannak kivételek)

EVA-ra a megelőző év december 20-ig kell bejelentkezni az arra megjelölt nyomtatványon.

Mikor lehet valaki evás?

Akkor lehet valaki evás, ha az adóévet megelőző naptári évben és az azt megelőző adóévben:

- egyéni vállalkozóként folyamatosan végezte a tevékenységét;
- a jogi személy és a jogi személyiség nélküli gazdasági társaság nem alakult át;
- az adóhatóság nem rendelte el jogerősen számla vagy nyugtaadási kötelezettség elmulasztása miatt mulasztási bírság kiszabását;
- nem kellett különös adózási szabályokat alkalmaznia;
- nem állt végelszámolás vagy felszámolás hatálya alatt;
- adóévet megelőző 2. évben éves szinten az összes bevétele a 25 000 000 Ft-ot nem haladta meg;
- az adóévet megelőző adóévben a várható éves szintű jövedelme a 25 000 000 Ft-ot nem haladja meg.

Az adó mértéke a pozitív adóalap 25%-a.

Az adóalany az eva-törvény hatálya alá tartozó tevékenységéről bizonylatot bocsát ki. Akkor mentesül a számlaadási kötelezettség alól, ha a termékértékesítése vagy szolgáltatása az áfa törvény szerint közérdekű vagy speciális jellegére tekintettel adómentes. 2009. február 1-től az eva megfizetése nem váltja ki a cégautóadót!

Az áfa

Adóalany: az a jogképes személy vagy szervezet, aki (amely) saját neve alatt gazdasági tevékenységet folytat, tekintet nélkül annak helyére, céljára és eredményére.

Gazdasági tevékenység: valamely tevékenység üzletszerű, illetőleg tartós vagy rendszeres jelleggel történő folytatása, amennyiben az ellenérték elérésére irányul, vagy azt eredményezi, és annak végzése független formában történik.

Termék értékesítése, szolgáltatás nyújtása esetében az adó alapja – ha e törvény másként nem rendelkezik – a pénzben kifejezett ellenérték, amelyet a jogosult kap vagy kapnia kell akár a termék beszerzőjétől, szolgáltatás igénybevevőjétől, akár harmadik féltől, ideértve a támogatások bármely olyan formáját is, amely a termék értékesítésének, szolgáltatás nyújtásának árát (díját) közvetlenül befolyásolja.

Az adó mértéke az adó alapjának 20 százaléka.

A számla kötelező adattartalma a következő:

- a számla kibocsátásának kelte
- a számla sorszáma

- adószám
- a termék értékesítőjének, szolgáltatás nyújtójának, valamint a termék beszerzőjének, szolgáltatás igénybevevőjének neve és címe
- az értékesített termék illetőleg a nyújtott szolgáltatás megnevezése, mennyisége
- az adó alapja, továbbá az értékesített termék illetőleg a nyújtott szolgáltatás adó nélküli egységára, adó nélküli egységára
- az alkalmazott adó mértéke
- az áthárított adó

A személyi jövedelemadó

Célja: állami feladatok ellátásához szükséges adóbevételek biztosítása az arányosság és a méltányosság érvényesítésével, a magánszemélyek járuljanak hozzá jövedelmükből a közterhekhez. Az SZJA törvény hatálya a magánszemélyre, annak jövedelmére, és az e jövedelemmel összefüggő adókötelezettségre terjed ki.

Önálló tevékenység minden olyan tevékenység, amelynek eredményeként a magánszemély bevételhez jut, és amely e törvény szerint nem tartozik a nem önálló tevékenység körébe. Ide tartozik különösen az egyéni vállalkozó, a mezőgazdasági őstermelő, a bérbeadó, a választott könyvvizsgáló tevékenysége, a gazdasági társaság magánszemély tagja által külön szerződés szerint teljesített mellékszolgáltatás, ez utóbbinál feltéve, hogy a tagnak a bevétele érdekében felmerült költségét a társaság a költségei között nem számolja el.

Nem önálló tevékenység:

- a munkaviszonyban folytatott tevékenység;
- az európai parlamenti, az országgyűlési, a helyi önkormányzati képviselői tevékenység;
- a társas vállalkozás magánszemély tagjának személyes közreműködése akkor, ha az annak ellenében kapott juttatást a társas vállalkozás költségei között számolják el;
- a gazdasági társaság vezető tisztségviselőjének tevékenysége;
- a jogszabály alapján választott tisztségviselő (kivéve a választott könyvvizsgálót) tevékenysége, ha ezt a tevékenységet nem egyéni vállalkozóként végzi;
- a segítő családtag tevékenysége;
- nemzetközi szerződés hatályában a nem önálló munka, ennek hiányában az adott állam joga szerinti munkaviszony.

Egyéb jövedelem minden olyan bevétel, amelynek adókötelezettségére e törvény eltérő rendelkezést nem tartalmaz, azzal, hogy – a költségelszámolásra vonatkozó rendelkezéseket is figyelembe véve – a bevételnek nem része a megszerzése érdekében a magánszemély által viselt szabályszerűen igazolt kiadás. A számított adó az összevont adóalap után az adótábla szerint megállapított adó.

Az adó mértéke, ha a jövedelem összege:

0–1 700 000 Ft-ig	18%
1–700 000 Ft-tól	306 000 Ft + az 1 700 000 Ft-on felüli rész 36%-a

A helyi adók

A gazdasági önállósulás egyik eszköze a helyi adók rendszere. Ez a települési önkormányzat számára lehetőséget teremt a helyi szuverén adóztatási jog gyakorlására, s ezzel együtt a helyi adópolitika kialakítására. A helyi adó kizárólag az azt megállapító önkormányzat bevételeit képezi, tőle az nem vonható el. Az önkormányzat a beszedett adó összegéről évenként köteles a költségvetési beszámoló részeként a település lakosságát tájékoztatni.

Az önkormányzat rendeletével:

- vagyoni típusú adók (építményadó, telekadó);
- kommunális jellegű adók (magánszemély, illetve vállalkozók kommunális adója, idegenforgalmi adó);
- helyi iparüzési adó bevezetésére jogosult.

6. Önellenőrző kérdések

1. Mi a gazdasági társaság?
2. Kik a jogi személyiség nélküli gazdasági társaságok?
3. Folytathat-e a nonprofit társaság üzletszerű gazdasági tevékenységet?
4. Milyen összetevőkből áll a vagyoni hozzájárulás?
5. Mikor kell bejelenteni a gazdasági társaságot a Cégbíróságon?
6. Mit kell tartalmaznia a társasági szerződésnek?
7. Mi az Rt. legfőbb szerve?
8. Mi a TEÁOR?
9. Fogalmazza meg a közkereseti társaság lényegét!
10. Mivé alakulhat át a közkereseti társaság?
11. Mely társaságnál beszélünk beltagról, és kültagról, illetve hogyan felelnek a társaság kötelezettségeiért?
12. Mekkora a Kft. minimális törzsbetét összege?
13. Mit jelent az üzletrész?
14. Megszűnik-e a Kft. ha tagjainak száma 1 főre csökken?
15. Mit tud a nyilvánosan működő részvénytársaságról?
16. Mit jelent a dematerializált részvény?
17. Milyen részvényfajtákat ismer?
18. Mik az egyesülés jellemzői?
19. Ki lehet egyéni vállalkozó?
20. Milyen adatokat kell a vállalkozói igazolványban feltüntetni?
21. Mit jelent a nyilvántartási szám?
22. Mikor szűnik meg az egyéni vállalkozás?
23. Mikor szűnik meg jogutód nélkül a gazdasági társaság?
24. Mi a csődeljárás?
25. Mi a felszámolásnál a kielégítési sorrend?
26. Mi a végelszámolás?
27. Ki az adó alanya, és mi az adó tárgya?
28. Mi a különbség az adómentesség, és az adókedvezmény között?
29. Sorolja fel az adóhatóságokat!
30. Soroljon fel néhányat az adózó jogai és kötelességei közül!
31. Mi az önálló tevékenységből származó jövedelem?
32. Mit jelent az összevont adóalap?

33. Ki lehet evás?
34. Milyen adónemeket vált ki az EVA?
35. Mennyi az EVA mértéke?
36. Mi az áfa?
37. Mi a számla kötelező adattartalma?
38. Mit tud a személyi jövedelemadóról?
39. Mi tartozik az önálló tevékenységek körébe?
40. Mik a helyi adók?